

COPYRIGHT © Hangzhou EZVIZ Software Co., Ltd.. ALL RIGHTS RESERVED.

Any and all information, including, among others, wordings, pictures, graphs are the properties of Hangzhou EZVIZ Software Co., Ltd. (hereinafter referred to as "EZVIZ"). This user manual (hereinafter referred to as "the Manual") cannot be reproduced, changed, translated, or distributed, partially or wholly, by any means, without the prior written permission of EZVIZ. Unless otherwise stipulated, EZVIZ does not make any warranties, guarantees or representations, express or implied, regarding to the Manual.



About this Manual

The Manual includes instructions for using and managing the product. Pictures, charts, images and all other information hereinafter are for description and explanation only. The information contained in the Manual is subject to change, without notice, due to firmware updates or other reasons. Please find the latest version in the **EZVIZ™** website (<http://www.ezviz.com>).

Revision Record

New release – January, 2019

Trademarks Acknowledgement

 **EZVIZ™**,  **™**, and other EZVIZ's trademarks and logos are the properties of EZVIZ in various jurisdictions. Other trademarks and logos mentioned below are the properties of their respective owners.

Legal Disclaimer

TO THE MAXIMUM EXTENT PERMITTED BY APPLICABLE LAW, THE PRODUCT DESCRIBED, WITH ITS HARDWARE, SOFTWARE AND FIRMWARE, IS PROVIDED "AS IS", WITH ALL FAULTS AND ERRORS, AND EZVIZ MAKES NO WARRANTIES, EXPRESS OR IMPLIED, INCLUDING WITHOUT LIMITATION, MERCHANTABILITY, SATISFACTORY QUALITY, FITNESS FOR A PARTICULAR PURPOSE, AND NON-INFRINGEMENT OF THIRD PARTY. IN NO EVENT WILL EZVIZ, ITS DIRECTORS, OFFICERS, EMPLOYEES, OR AGENTS BE LIABLE TO YOU FOR ANY SPECIAL, CONSEQUENTIAL, INCIDENTAL, OR INDIRECT DAMAGES, INCLUDING, AMONG OTHERS, DAMAGES FOR LOSS OF BUSINESS PROFITS, BUSINESS INTERRUPTION, OR LOSS OF DATA OR DOCUMENTATION, IN CONNECTION WITH THE USE OF THIS PRODUCT, EVEN IF EZVIZ HAS BEEN ADVISED OF THE POSSIBILITY OF SUCH DAMAGES.

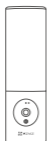
TO THE MAXIMUM EXTENT PERMITTED BY APPLICABLE LAW, IN NO EVENT SHALL EZVIZ'S TOTAL LIABILITY FOR ALL DAMAGES EXCEED THE ORIGINAL PURCHASE PRICE OF THE PRODUCT.

EZVIZ DOES NOT UNDERTAKE ANY LIABILITY FOR PERSONAL INJURY OR PROPERTY DAMAGE AS THE RESULT OF PRODUCT INTERRUPTION OR SERVICE TERMINATION CAUSED BY: A) IMPROPER INSTALLATION OR USAGE OTHER THAN AS REQUESTED; B) THE PROTECTION OF NATIONAL OR PUBLIC INTERESTS; C) FORCE MAJEURE; D) YOURSELF OR THE THIRD PARTY, INCLUDING WITHOUT LIMITATION, USING ANY THIRD PARTY'S PRODUCTS, SOFTWARE, APPLICATIONS, AND AMONG OTHERS.

REGARDING TO THE PRODUCT WITH INTERNET ACCESS, THE USE OF PRODUCT SHALL BE WHOLLY AT YOUR OWN RISKS. EZVIZ SHALL NOT TAKE ANY RESPONSIBILITIES FOR ABNORMAL OPERATION, PRIVACY LEAKAGE OR OTHER DAMAGES RESULTING FROM CYBER ATTACK, HACKER ATTACK, VIRUS INSPECTION, OR OTHER INTERNET SECURITY RISKS; HOWEVER, EZVIZ WILL PROVIDE TIMELY TECHNICAL SUPPORT IF REQUIRED. SURVEILLANCE LAWS AND DATA PROTECTION LAWS VARY BY JURISDICTION. PLEASE CHECK ALL RELEVANT LAWS IN YOUR JURISDICTION BEFORE USING THIS PRODUCT IN ORDER TO ENSURE THAT YOUR USE CONFORMS TO THE APPLICABLE LAW. EZVIZ SHALL NOT BE LIABLE IN THE EVENT THAT THIS PRODUCT IS USED WITH ILLEGITIMATE PURPOSES.

IN THE EVENT OF ANY CONFLICTS BETWEEN THE ABOVE AND THE APPLICABLE LAW, THE LATTER PREVAILS.

Contenido del paquete



1 cámara



1 plantilla de perforación

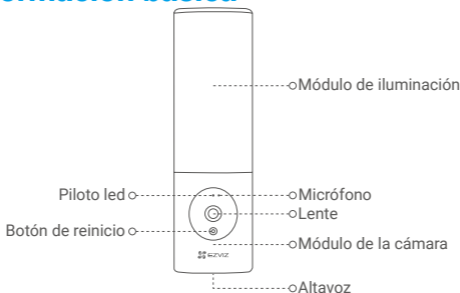


1 juego de tornillos



1 guía de inicio rápido

Información básica

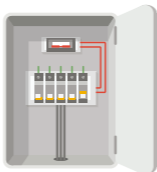


| Nombre | Descripción |
|---------------------|--|
| Piloto led | <ul style="list-style-type: none">• Rojo fijo: la cámara se está iniciando.• Rojo parpadeando lentamente: error al conectarse a la red wifi.• Rojo parpadeando rápidamente: Excepción de la cámara (p. ej., error de la tarjeta de memoria).• Azul fijo: Visualización de un vídeo en la aplicación EZVIZ.• Azul parpadeando lentamente: la cámara está funcionando correctamente.• Azul parpadeando rápidamente: la cámara está preparada para conectarse a la red wifi. |
| Lente | La lente puede ajustarse 15° hacia abajo. |
| Módulo de la cámara | El módulo de la cámara puede rotarse 10° hacia la izquierda o hacia la derecha. |
| Botón de reinicio | Manténgalo pulsado durante 4 segundos para reiniciar y restaurar todos los parámetros predeterminados. |

Instalación

- Altura de instalación recomendada: 1,8-2,2 m (6-7 ft) respecto al suelo.
- La cámara dispone de una tarjeta de memoria integrada para el almacenamiento de vídeos. No es necesario instalar una tarjeta SD adicional.

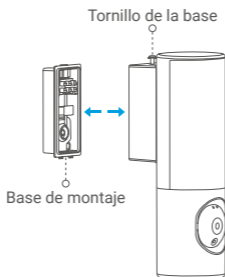
1. Desconecte la electricidad mediante el disyuntor.



- Si no sabe dónde se encuentra el disyuntor o cómo desconectar la alimentación, consulte con un electricista cualificado.
- Mantenga el disyuntor desconectado durante todo el proceso de instalación.

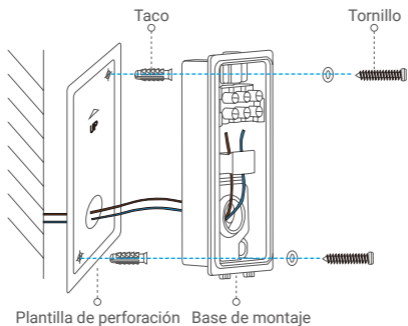
2. Separe la base de montaje de la cámara.

Desatornille el tornillo de la base usando un destornillador (no incluido en la caja) y tire de la base de montaje para separarla de la cámara.



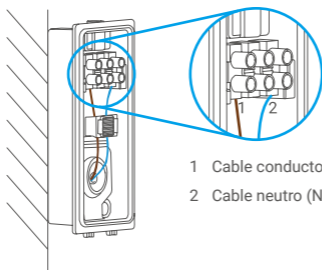
3. Instale la base de montaje.

- Coloque la plantilla de perforación sobre la superficie escogida para el montaje de la base.
- Taladre los agujeros para los tornillos según la plantilla e inserte los tacos (solo en caso de techos de cemento).
- Tome los cables de la pared y páselos a través de la plantilla de perforación y la goma de la base de montaje.
- Utilice tornillos para fijar la base de montaje.



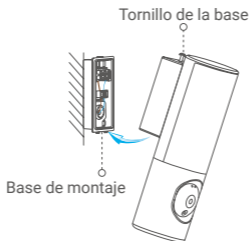
4. Conecte los cables.

- Conecte el cable neutro (N) y el cable conductor (L), uno a uno.
- Asegúrelos usando un destornillador.



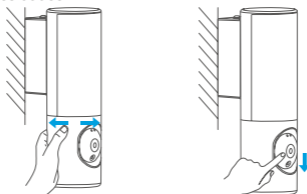
5. Inserte la cámara en la base de montaje.

- Abroche la parte inferior de la base de montaje en la cámara.
- Presione la base de montaje contra la cámara.
- Apriete el tornillo de la base localizado en la parte superior de la cámara.

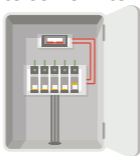


6. Ajuste el ángulo del módulo de la cámara.

Puede ajustar los ángulos horizontal y vertical del módulo de la cámara según sus necesidades.

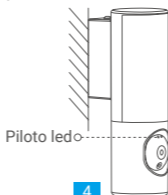


7. Restaure la corriente con el interruptor.



8. Compruebe que la cámara esté alimentada.

Tras restablecer la electricidad, la cámara estará preparada para su configuración cuando la luz esté encendida y el piloto led en la parte frontal de la cámara parpadee de color azul.



Configuración

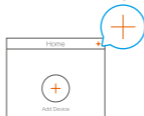
1. Obtenga la aplicación EZVIZ

- Conecte su teléfono móvil a la red wifi.
- Descargue e instale la aplicación EZVIZ buscando «EZVIZ» en App Store o Google Play Store™.
- Inicie la aplicación y registre una cuenta de usuario de EZVIZ.

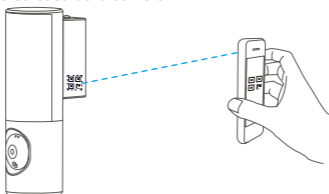
2. Añada la cámara a EZVIZ

- Inicie sesión en su cuenta con la aplicación EZVIZ.


En la pantalla de inicio, pulse «+» en la esquina superior derecha para acceder a la interfaz de escaneo de códigos QR.



- Escanee el código QR que aparece en la portada de la Guía de inicio rápido o en la carcasa de la cámara.




- Siga las indicaciones del asistente de la aplicación EZVIZ para finalizar la configuración de la conexión a la red wifi.

 Si desea cambiar la red wifi de su cámara, mantenga pulsado el botón de reinicio durante 4 s y repita los pasos anteriores.

EXPOSICIÓN A RADIOFRECUENCIA RF

Las bandas de frecuencia y los límites nominales de la potencia transmitida (radiada y/o conducida) aplicables a este dispositivo de radio son los siguientes:

| | |
|------------------------------|-------------------------|
| Banda | Wifi de 2,4 GHz |
| Frecuencia | De 2,4 GHz a 2,4835 GHz |
| Transmisión eléctrica (PIRE) | 100 mW |

 Para obtener más información, visite el sitio web www.ezviz.com/es.

INFORMACIÓN PARA HOGARES PARTICULARES

1. Recolección de los equipos de desecho por separado: Cuando los equipos eléctricos y electrónicos dejan de servir pasan a ser equipos de desecho. Los propietarios de los equipos de desecho deben desecharlos por separado de los residuos municipales sin clasificar. Particularmente, los equipos de desecho no se pueden tirar junto con la basura doméstica y se deben dirigir a un sistema de devolución y recogida especial.

2. Baterías y baterías recargables, así como lámparas: Como norma general, los propietarios de los equipos de desecho deben retirar las baterías usadas y las baterías recargables que no formen parte del equipo de desecho, y que se puedan retirar sin dañarse, antes de llevarlas a un punto de recogida. Esto no es aplicable si el equipo de desecho se puede reutilizar con la participación del sistema público de gestión de residuos.

3. Alternativas para devolver los equipos de desecho: Los propietarios de los equipos de desecho en hogares particulares pueden llevarlos gratuitamente a los puntos de recogida facilitados por el sistema público de gestión de residuos, o a los puntos de recogida facilitados por los fabricantes o distribuidores de acuerdo con la directiva sobre residuos de aparatos eléctricos y electrónicos. Las tiendas con un área de ventas de al menos 400 m² para los equipos eléctricos y electrónicos, así como los supermercados con un área de ventas total de al menos 800 m² que vendan equipos eléctricos y electrónicos varias veces al año, o de forma permanente, y los pongan en el mercado, están obligados a recogerlos. Esto también es aplicable en caso de que la distribución se sirva de medios de comunicación a distancia, si las áreas de almacenamiento y expedición de los equipos eléctricos y electrónicos son de al menos 400 m² o las áreas de almacenamiento y expedición totales son de al menos 800 m². En principio, el distribuidor debe garantizar la recogida facilitando instalaciones de devolución adecuadas a una distancia razonable del correspondiente usuario final. Se le puede devolver el equipo de desecho gratuitamente a un distribuidor, ya que este está obligado a recogerlo si, entre otros factores, le hace entrega al usuario final de un nuevo dispositivo similar que cumpla básicamente con las mismas funciones.

4. Aviso de privacidad: Los equipos de desecho suelen contener datos personales confidenciales. Esto es aplicable particularmente a los dispositivos con tecnología de la información y las telecomunicaciones, como los ordenadores y los teléfonos inteligentes. Por su propio interés, tenga en cuenta que el usuario final es responsable de la eliminación de los datos del equipo de desecho que se vaya a eliminar.

5. Significado del símbolo del contenedor tachado: El símbolo del contenedor tachado que suele aparecer en los equipos eléctricos y electrónicos indica que el dispositivo correspondiente se debe desechar por separado de los residuos municipales sin clasificar al final de su vida útil.